

elda@

Form
completion
guide
ELDA software

ÖGK
elda@oegk.at

Introduction

The following completion guide explains step by step how to put together a monthly contribution basis statement (mBGM) with the ELDA software, using a fictional example.

It is recommended that you have the corresponding ELDA software user interface [open](#) on your screen at the same time, to make it easier to follow the explanations. Additional documents you will need for the statement, such as the contribution-system table, can be found in the [collection of links](#) provided on the ELDA home page.

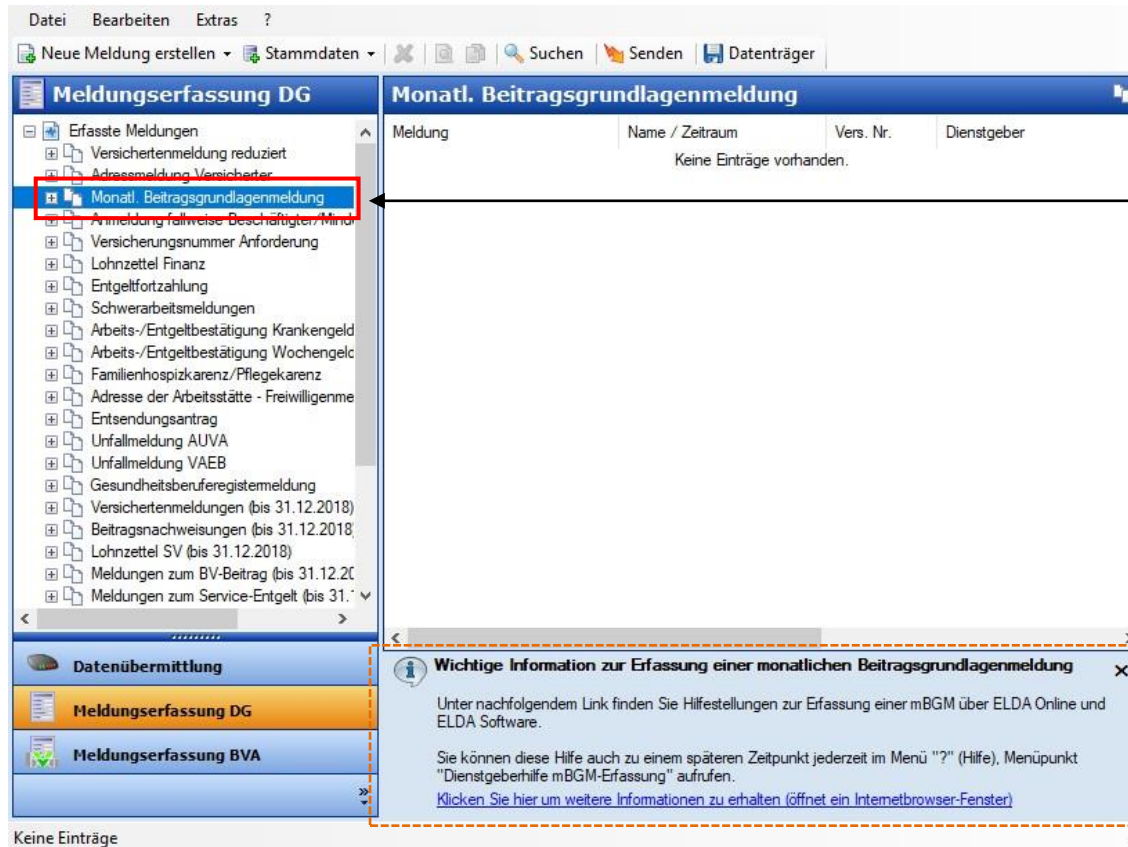
1 Example entry

The entries shown below are based on the following example case:

- fully insured worker
- self-assessment
- contribution period: January 2019
- obligation to pay into occupational pension scheme: yes
- Remuneration: EUR 1 400

2 Creating a monthly contribution basis statement in the ELDA software

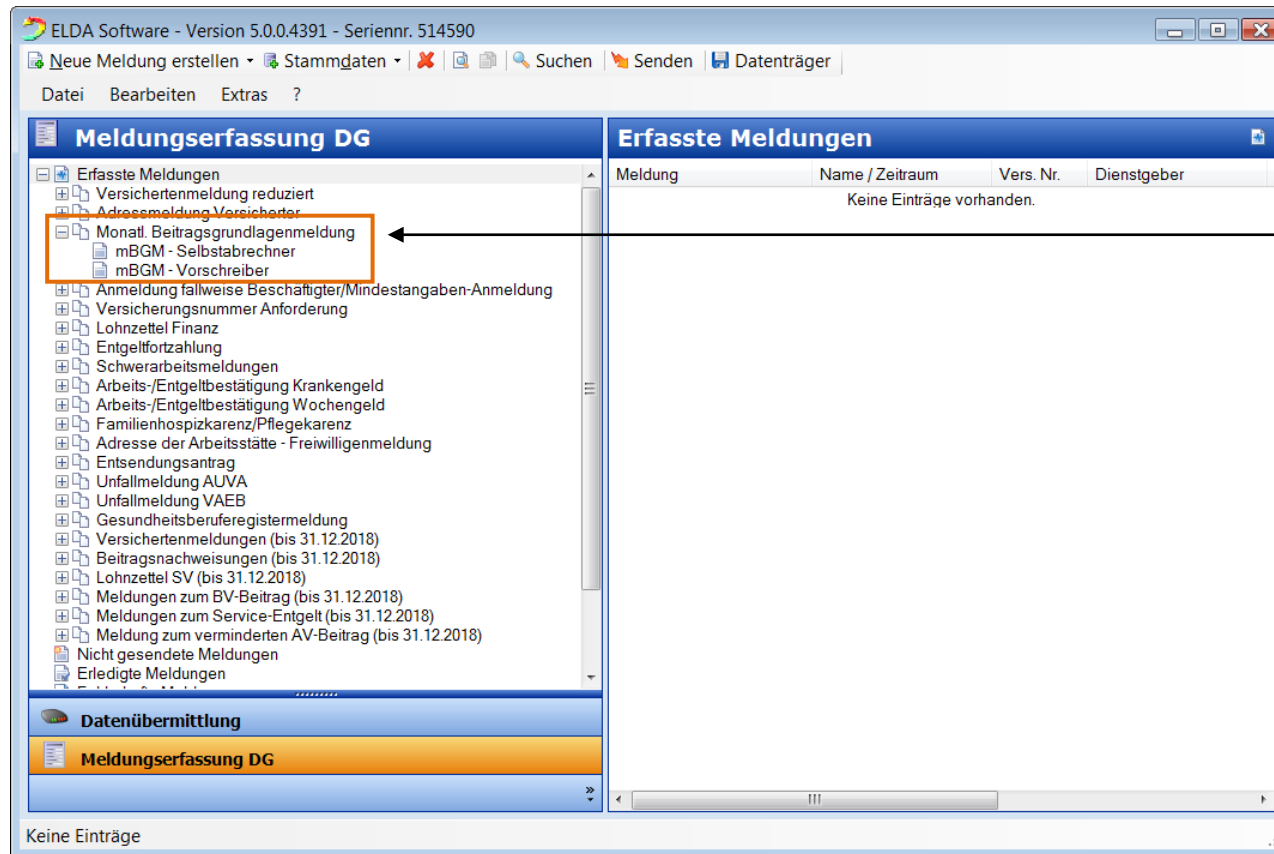
Employers can create relevant statements and submit them to ELDA using the [ELDA client software](#).



Select 'Monatliche Beitragsgrundlagenmeldung' ('Monthly contribution basis statement')

Tip: [important information about creating a monthly contribution basis statement can be found here \(link\)](#)

Screenshot: ELDA software



Expand the 'Monthly contribution basis statement' list item to open the creation options available for selection.

2.1 Defining package data

Selection the employer data

Specify the contribution period

Select for annual statement for marginal employees

NB: in the case of an annual statement for marginal employees, if an occupational pension scheme is involved, then the supplement of 2.5% of the contribution to that scheme must be included in the statement.

The 'Hinzufügen' ('Add') button opens the input form

2.2 Entering employee data

Select the type of statement:

- Selbstabrechner
- Selbstabrechner
- fallweise Beschäftigte (Selbstabrechner)
- kürzer als ein Monat vereinbarte Beschäftigung (Selbstabrechner)
- mBGM ohne Versicherten
- Stomo Selbstabrechner
- Stomo fallw. Beschäftigte (Selbstabrechner)
- Stomo kürzer als ein Monat vereinbarte Beschäftigung (Selbstabrechner)
- Stomo mBGM ohne Versicherten

Specify the surname, first name(s) and the insurance number or reference value of the insurance-number request.

Select the assessment basis:

- SV-Verrechnung und BV-Verrechnung mit Zeit in der SV und BV
- SV-Verrechnung und BV-Verrechnung mit Zeit in der SV und BV
- SV-Verrechnung mit Zeit in der SV
- BV-Verrechnung mit Zeit in der BV
- SV-Verrechnung ohne Zeit in der SV
- BV-Verrechnung ohne Zeit in der BV
- SV-Verrechnung und BV-Verrechnung ohne Zeit in der SV und BV

Option 1: Clicking on the button 'Dienstnehmergelegenheit' ('Employee template') opens an input form for selecting predefined standard cases

NB: [further information and explanations regarding the employee templates can be found here \(link\)](#)

Option 2: Click on the 'Tarife bearbeiten' ('Edit contributions') button to open the manual entry form

2.3 Entering employee data using the employee template (option 1)

It is possible to select predefined employee templates for standard cases

NB: [further information and explanations regarding the employee templates can be found here \(link\)](#)

Select the corresponding standard template

Fill in the '*Beitragsgrundlage*' ('Contribution basis') field and, where appropriate, select the fields '*Sonderzahlung*' ('Special payment') and '*Betriebliche Vorsorge*' ('Occupational pension')

2.4 Entering employee data manually (option 2)

The screenshot shows a software window titled 'mBGM - Selbstabrechner'. At the top, there are buttons for 'Speichern' (Save) and 'Abbrechen' (Cancel). Below this, the text 'Test Test' is displayed. The main area is divided into three sections, each with a header and a table below it:

- Tarifblöcke:** Header with buttons '+ Hinzufügen', 'Ändern', and 'Löschen'. The table has two columns: 'Art' and 'Beschäftigtengruppe'.
- Verrechnungsbasen:** Header with buttons '+ Hinzufügen', 'Ändern', and 'Löschen'. The table has two columns: 'Verrechnungsbasis' and 'Betrag'.
- Verrechnungspositionen:** Header with buttons '+ Hinzufügen', 'Ändern', and 'Löschen'. The table has three columns: 'Verrechnungsposition', 'Prozent', and 'Betrag'.

Click on the 'Hinzufügen' ('Add') button to enter contribution blocks. A new window will open.

An input window opens to enter a contribution block.

Select the type of contribution block:

NB: [a list of all possible supplements and their descriptions can be found in the document 'Infos zu Ergänzungen' \('Information on supplements'\) \(collection of links\).](#)

Specify the employee group

Tip: use the search function for employee groups to make selection easier.

Correct the start of the assessment period if required.

For example: if employment begins on the 5th day of the month, enter '05' in the field 'Beginn der Verrechnung' ('Start of the assessment period').

In the case of ongoing employment (e.g. employment began in the previous month), the '01' must not be changed.

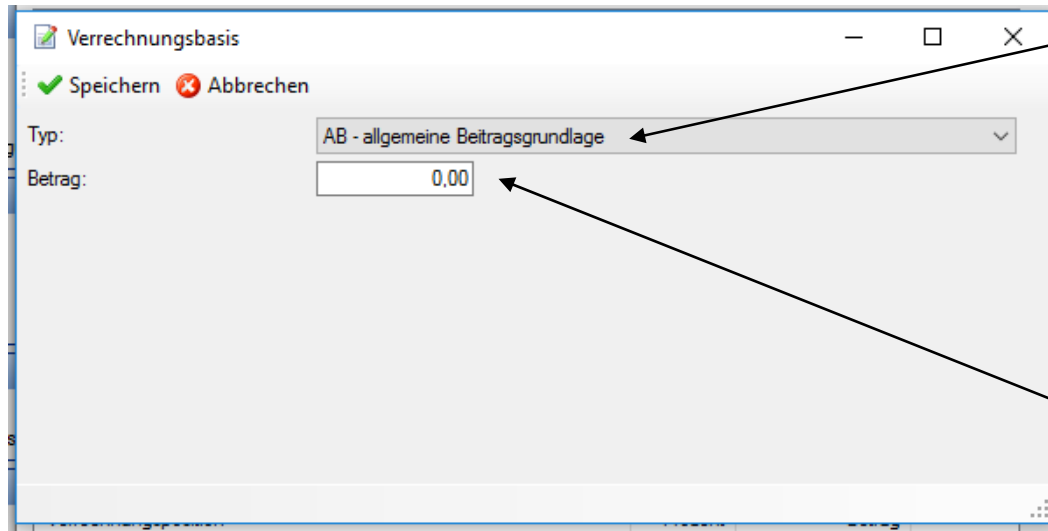
Complete the input by clicking on the 'Speichern' ('Save') button. The window will then close.

Art	Beschäftigtengruppe
T1 - Tarifblock (ab 1.)	B001 - Arb.

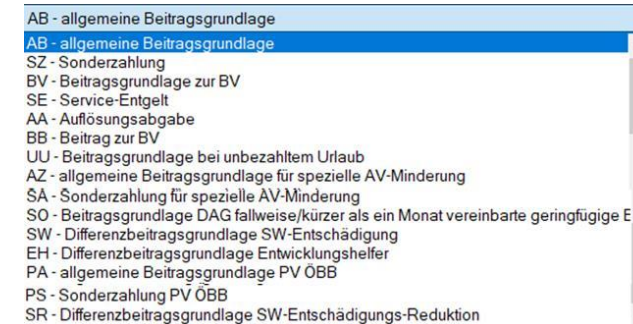
After closing the input window for the contribution block, you will be taken back to the mBGM window.

You can now enter a corresponding assessment basis for the contribution block by clicking 'Hinzufügen' ('Add').

An input window will open for entering the assessment basis:

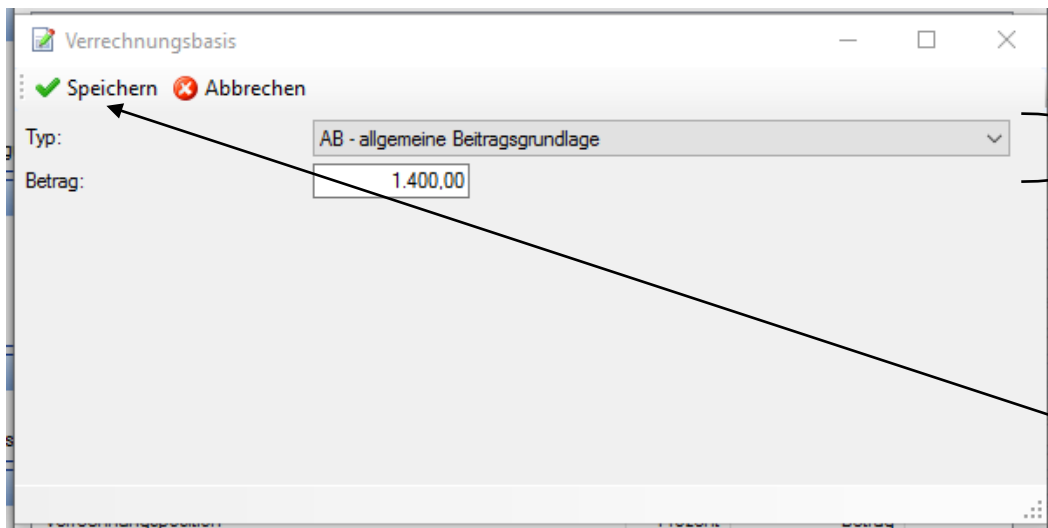


Select the type of assessment basis:



Enter the amount of the assessment basis

NB: [if you need further information on the use of the types of assessment basis, see Chapter D.58 of 'Organisationsbeschreibung für den Datenaustausch mit Dienstgebern' \('Organisational description for data exchange with employers'\) \(collection of links\).](#)



Fields filled with data from the example case

NB: [if you need further information on the use of the amount of the assessment basis, see Chapter D.59 of 'Organisationsbeschreibung für den Datenaustausch mit Dienstgebern' \('Organisational description for data exchange with employers'\) \(collection of links\).](#)

Complete the input by clicking on the 'Speichern' ('Save') button. The window will then close.

After closing the input window for the assessment basis, you will be taken back to the mBGM window.

Tarifblöcke | + Hinzufügen | ✎ Ändern | ✖ Löschen

Art	Beschäftigtengruppe
T1 - Tarifblock (ab 1.)	B001 - Arb.

Verrechnungsbasen | + Hinzufügen | ✎ Ändern | ✖ Löschen

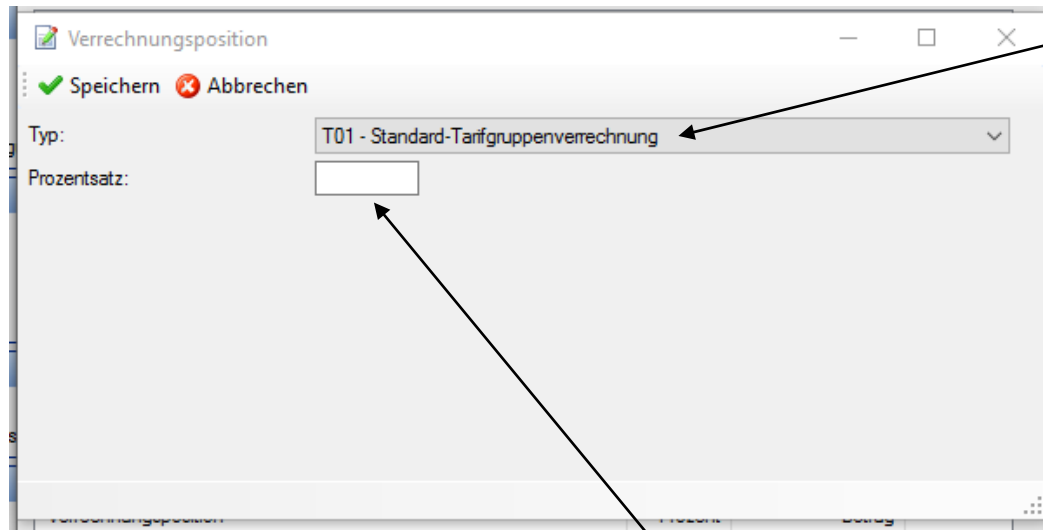
Verrechnungsbasis	Betrag
AB - allgemeine Beitragsgrundlage	1.400,00

Verrechnungspositionen | + Hinzufügen | ✎ Ändern | ✖ Löschen

Verrechnungsposition	Prozent	Betrag
----------------------	---------	--------

You can now enter a corresponding assessment item by clicking '*Hinzufügen*' ('Add').

An input window will open for entering the assessment item:



Select the type of assessment item:

- T01 - Standard-Tarifgruppenverrechnung
- T01 - Standard-Tarifgruppenverrechnung**
- T02 - Standard-Tarifgruppenverrechnung (Sonderzahlung)
- T03 - Standard-Tarifgruppenverrechnung (unbezahlter Urlaub)
- P01 - Standard-Tarifgruppenverrechnung PV-BGL ÖBB
- P02 - Standard-Tarifgruppenverrechnung PV-BGL ÖBB (Sonderzahlung)
- V01 - Betriebliche Vorsorge
- A01 - Minderung AV um 1%
- A02 - Minderung AV um 2%
- A03 - Minderung AV um 3%
- A04 - Minderung AV um 1,2% (Lg.)
- A05 - Minderung AV um 0,2% (Lg.)
- A07 - WF-Entfall Neugründerförderung
- A08 - UV-Entfall Neugründerförderung
- A09 - UV-Entfall 60. LJ vollendet
- A10 - AV+IE Entfall Pensionsanspruch
- A11 - Bonus-Altfall
- A12 - AV Entfall Pensionsanspruch (IE-freie DV)
- A13 - Entfall AV - Lehrlingssonderfall alt
- A14 - Entfall AV - Lehrlingssonderfall
- A15 - Minderung PV um 50%
- A16 - Entf. UV (NeuFög) Bergbau
- A17 - Entf. UV (60. LJ) Bergbau
- A18 - ALV Entfall - Aktion 56/58 (BKK Wr. Verk.betr.)
- A19 - UV-Entfall 60. LJ vollendet (BKK Wr. Verk.betr.)
- A20 - Anspruch Vorzeitige Alterspension (BKK Wr. Verk.betr.)
- A21 - Reduktion der SW-Entschädigung
- Z01 - Dienstgeberabgabe (PV+KV)
- Z02 - Service-Entgelt
- Z03 - Auflösungsabgabe
- Z04 - BV-Zuschlag bei jährlicher Zahlung
- Z05 - Weiterbildungsbeitrag - AÜG
- Z06 - KV-Beitrag für SW-Entschädigung
- Z07 - Differenzbeitrag Entwicklungshelfer
- Z10 - LK-Umlage für SZ und unbezahltem Urlaub
- Z11 - KV-Beitrag für SW-Entschädigung Lehrling
- Z21 - UF-Beitrag für Beamte der Stadt Wien
- Z22 - Mitversicherung gem. § 51d ASVG - Verrechnung über Dienstgeber

Fill in the 'Prozentsatz' ('Percentage rate') field

NB: [you will find more information and percentage rates in the special issue \(Sonderausgabe\) of DGservice, in the Arbeitsbehelf handbook, in the contribution system and in 'Infos zu Verrechnungspositionen' \(Information about assessment items\) \(collection of links\).](#)



Fields filled with data from the example case

Complete the input by clicking on the 'Speichern' ('Save') button. The window will then close.

After closing the input window for the assessment item, you will be taken back to the mBGM window.

Click on the 'Hinzufügen' ('Add') button to add another assessment-item input form, such as the unemployment-insurance reduction required in our example.

NB: [you will find information on possibly required supplements, surcharges and discounts in the special edition \(Sonderausgabe\) of DGservice, in the Arbeitsbehelf handbook, in the contribution system, in 'Infos zu Ergänzungen' \('Information on supplements'\) and in 'Infos zu Verrechnungspositionen' \('Information on assessment items'\) \(collection of links\).](#)

An input window will open for entering the assessment item:

Select the corresponding unemployment-insurance reduction (see page 12 for more detailed information)

Enter the percentage rate to be deducted

Fields filled with data from the example case

Complete the entry by clicking on the 'Speichern' ('Save') button. The window will then close.

After closing the input window for the assessment item, you will be taken back to the mBGM window.

Tarifblöcke | + Hinzufügen | ✎ Ändern | ✖ Löschen

Art	Beschäftigtengruppe
T1 - Tarifblock	B001

Verrechnungsbasen | + Hinzufügen | ✎ Ändern | ✖ Löschen

Verrechnungsbasis	Betrag
AB - allgemeine Beitragsgrundlage	1.400,00

Verrechnungspositionen | + Hinzufügen | ✎ Ändern | ✖ Löschen

Verrechnungsposition	Prozent	Betrag
T01 - Standard-Tarifgruppenverrechnung	39,500	553,00
A03 - Minderung AV um 3%	-3,000	-42,00

As the example requires a contribution to the occupational pension scheme to be offset, click the *'Hinzufügen'* ('Add') button to add another assessment basis.

An input window will open for entering the assessment basis:

Select the type of assessment basis (see page 10 for more detailed information)

Enter the amount of the assessment basis

Fields filled with data from the example case

Complete the input by clicking on the 'Speichern' ('Save') button. The window will then close.

After closing the input window for the assessment basis, you will be taken back to the mBGM window.

Tarifblöcke | + Hinzufügen | ✎ Ändern | ✖ Löschen

Art	Beschäftigtengruppe
T1 - Tarifblock (ab 1.)	B001 - Arb.

Verrechnungsbasen | + Hinzufügen | ✎ Ändern | ✖ Löschen

Verrechnungsbasis	Betrag
AB - allgemeine Beitragsgrundlage	1.400,00
BV - Beitragsgrundlage zur BV	1.400,00

Verrechnungspositionen | + Hinzufügen | ✎ Ändern | ✖ Löschen

Verrechnungsposition	Prozent	Betrag
V01 - Betriebliche Vorsorge	1,530	21,42

Make sure that the corresponding assessment basis is highlighted in the 'Verrechnungsbasen' ('Assessment bases') section.

NB: Assessment item V01 ('Betriebliche Vorsorge') ('Occupational pension') is added automatically when you click 'Save'.

mBGM - Selbstabrechner

✓ Speichern ✕ Abbrechen

Test Test

Tarifblöcke | + Hinzufügen | ✎ Ändern | ✕ Löschen

Art	Beschäftigtengruppe
T1 - Tarifblock (ab 1.)	B001 - Arb.

Verrechnungsbasen | + Hinzufügen | ✎ Ändern | ✕ Löschen

Verrechnungsbasis	Betrag
AB - allgemeine Beitragsgrundlage	1.400,00
BV - Beitragsgrundlage zur BV	1.400,00

Verrechnungspositionen | + Hinzufügen | ✎ Ändern | ✕ Löschen

Verrechnungsposition	Prozent	Betrag
V01 - Betriebliche Vorsorge	1,530	21,42

After entering all the necessary assessment bases and assessment items, complete the process by clicking the 'Speichern' ('Save') button.

After saving the input form, you will be taken back to the mBGM overview.

Monatliche Beitragsgrundlagenmeldung

Speichern Abbrechen

Referenzwert: ECBM-636826209530814836

Art der Meldung: Selbstabrechner

Familienname: Familienname

Vorname(n): Vorname

Versicherungsnummer: XXXXXXXXXX oder Referenzwert der VSNR-Anforderung: []

Verrechnungsgrundlage: SV-Verrechnung und BV-Verrechnung mit Zeit in der SV und BV

Summe der Beiträge: 532,42

Tarife bearbeiten...

T1 - Tarifblock	B001	01.
AB - allgemeine Beitragsgrundlage		1.400,00
T01 - Standard-Tarifgruppenverrechnung	39,500 %	553,00
A03 - Minderung AV um 3%	-3,000 %	-42,00
BV - Beitragsgrundlage zur BV		1.400,00
V01 - Betriebliche Vorsorge	1,530 %	21,42

You can check all the data again here.
If the data is correct, close the mBGM overview by clicking 'Speichern' ('Save').

2.5 Package overview – data transmission

Once the mBGM overview window is closed, you will be taken back to the package overview. You now have two options:

1. *'Speichern'* ('Save'): Complete the package and release it for submission
2. *'Hinzufügen'* ('Add'): Input more employees and monthly contribution basis reports